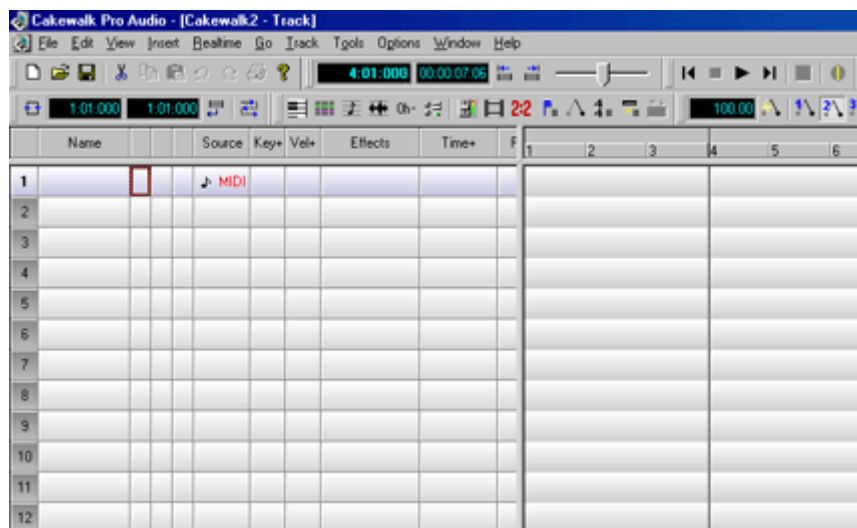
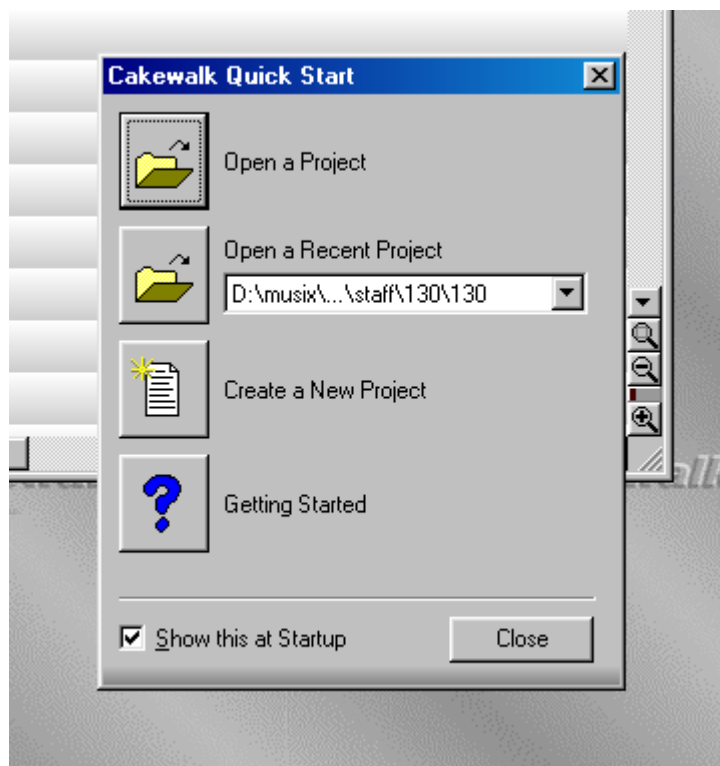


## Как начать работать с CakeWalk Pro Audio 9?

Итак, по просьбам желающих небольшой экскурс для начала работы с пакетом CakeWalk Pro Audio 9.

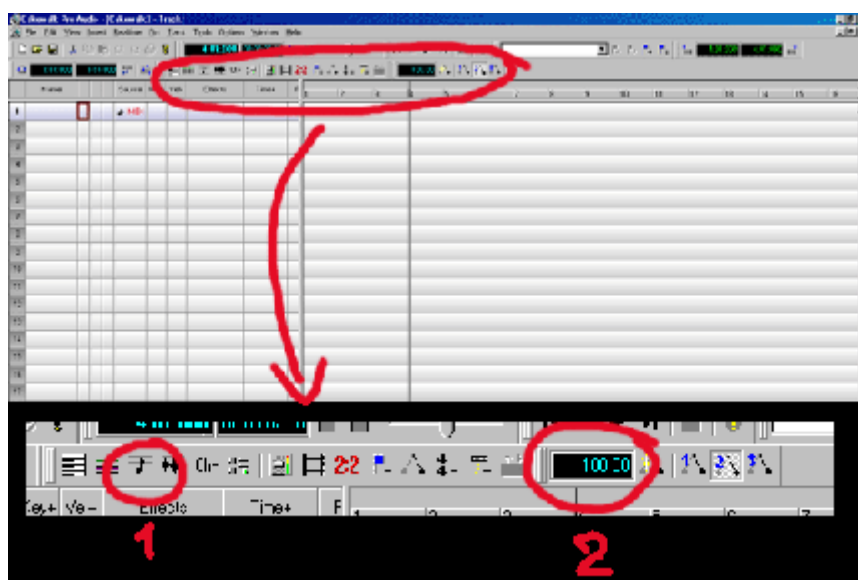


Для начала работы запустите CakeWalk Pro Audio 9, откроется окно с предложением следующих вариантов: Открыть проект (Open a Project), Открыть один из последних проектов (Open a Recent Project), Создать новый проект (Create a New Project) и Открыть помощь (Getting Started). Выбираете пункт три — **Create a New Project** (Создать новый проект)



## Как начать работать с Cakewalk Pro Audio 9?

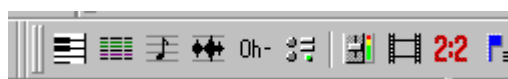
Теперь вы видите окно редактора, разделенное вертикально на 2 части: служебная информация и дорожки.



Каждой дорожке можно назначить один из установленных в системе источников звука, основными являются MIDI-устройства и WAVE-устройства. В верхней части окна приложения размещены счетчики времени и позиции курсора, панель управления проигрыванием композиции



панель с функциональными кнопками

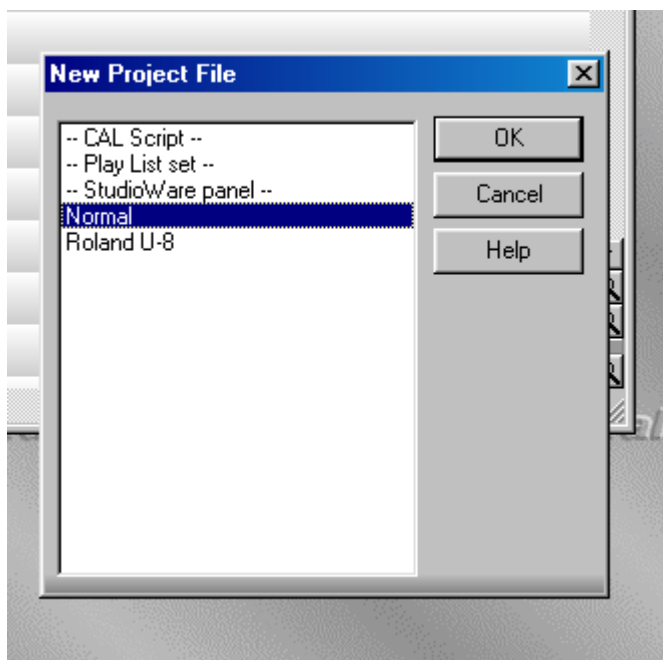


счетчик ритма.

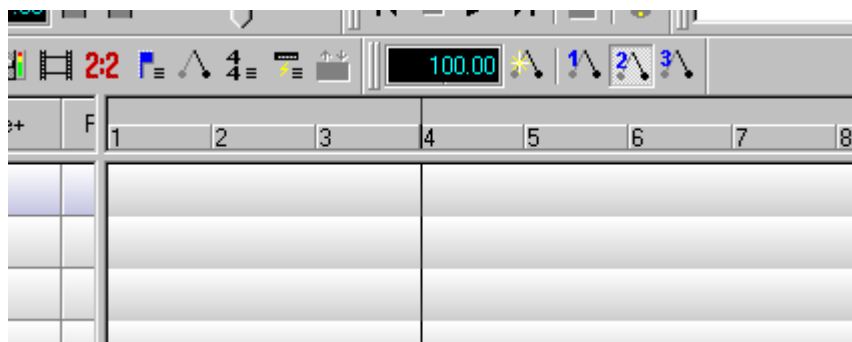


В открываемся окне с предложением выбрать тип создаваемого проекта выбираете по умолчанию — **Normal** (Нормальный).

## Как начать работать с CakeWalk Pro Audio 9?



Для правильной навигации по композиции необходимо знать систему отсчета времени и позиции курсора. Первый уровень деления дорожки — такты, которые отмечены в верхней части окна с дорожками.



Дальнейшее деление — классическая общепринятая система SMPTE, когда каждый такт делится на доли, а доли делятся на фреймы (или тики, кому как приятнее их называть).

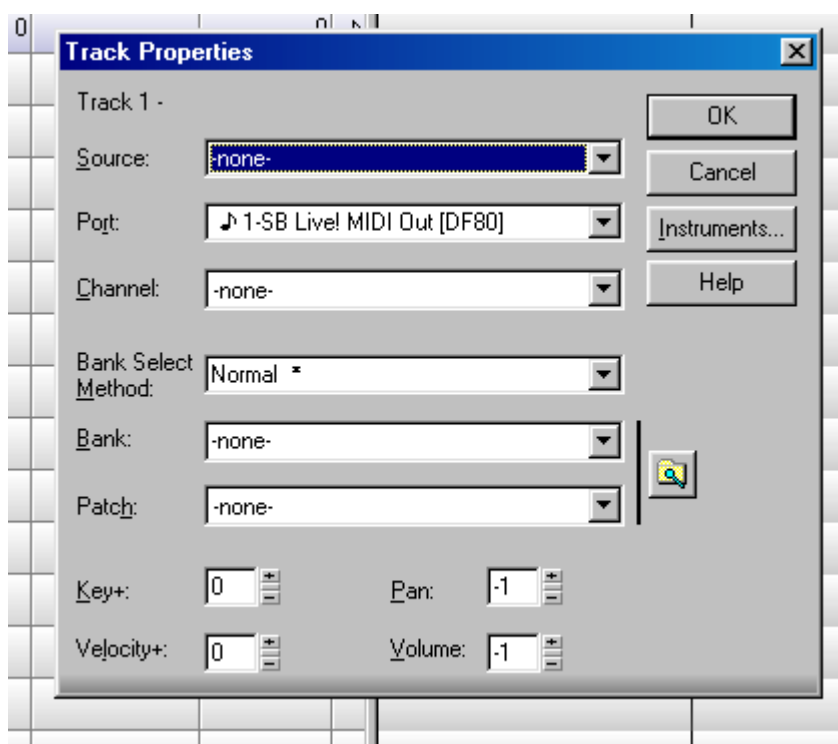


Количество долей зависит от используемого размера, большинство современной музыки использует самый простой размер — 4 четверти — когда такт содержит 4 сильных долей. По

## Как начать работать с CakeWalk Pro Audio 9?

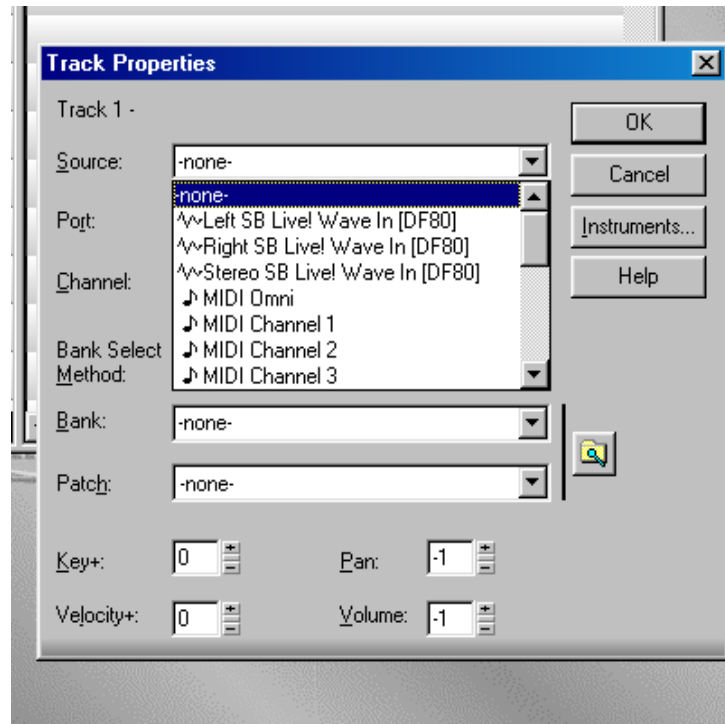
умолчанию новый проект имеет размер 4 четверти, т.е. такт делится на 4 доли. Каждая доля по умолчанию делится на 120 фреймов, хотя число фреймов можно в настройках проекта увеличить до 480. Такое частое деление такта на фреймы дает возможность писать очень сложные мелодии, гораздо сложнее, чем позволяют другие программы.

Теперь необходимо настроить дорожки. Для этого произведите двойное нажатие в служебной области на требуемой дорожке — откроется окно настройки дорожки.

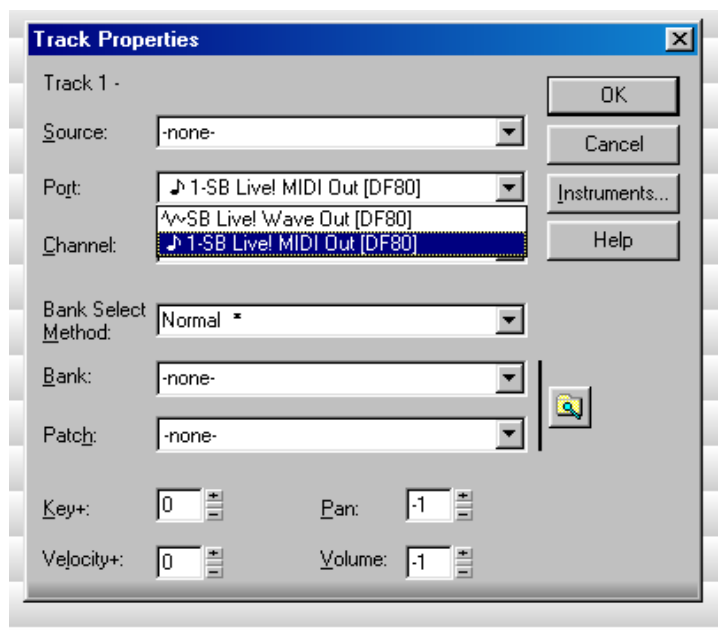


Каждая дорожка имеет источник (Source), который выбирается в первом списке открывшегося окна, и определяет устройство, с которого будет производиться запись на эту дорожку.

## Как начать работать с CakeWalk Pro Audio 9?

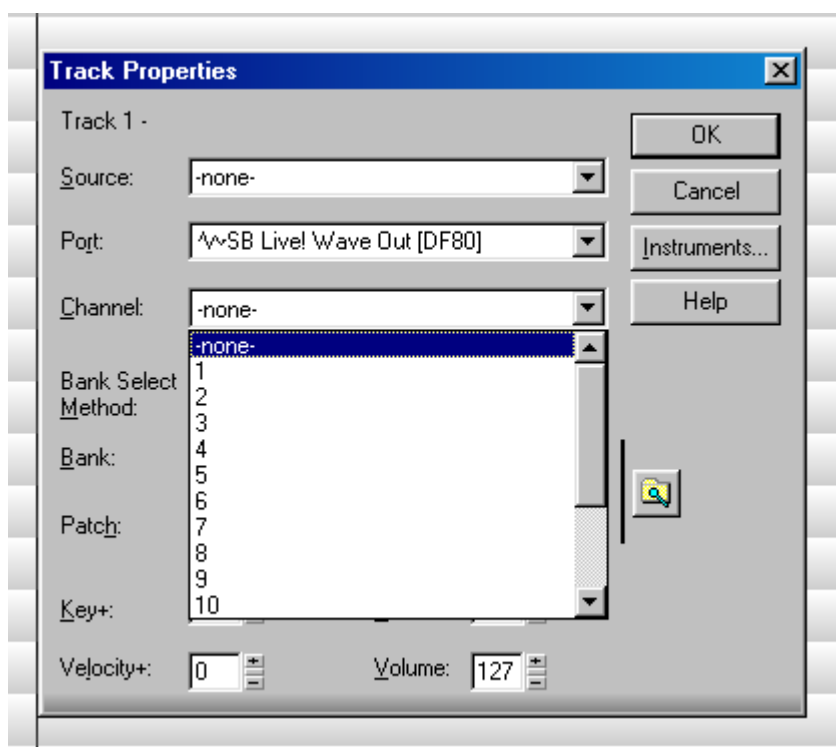


Вторым списком открывшегося окна определяется порт (Port) — устройство, которое будет проигрывать выбранную дорожку.



Как начать работать с CakeWalk Pro Audio 9?

В моем случае в качестве источника может служить левый или правый аудио-канал звуковой карты, стереоканал звуковой карты или один из миди каналов. В качестве порта может служить либо миди, либо аудио выход звуковой карты. Третий список определяет канал (Channel), по которому будет проигрываться дорожка в случае использования миди выхода звуковой карты как порта проигрывания дорожки.

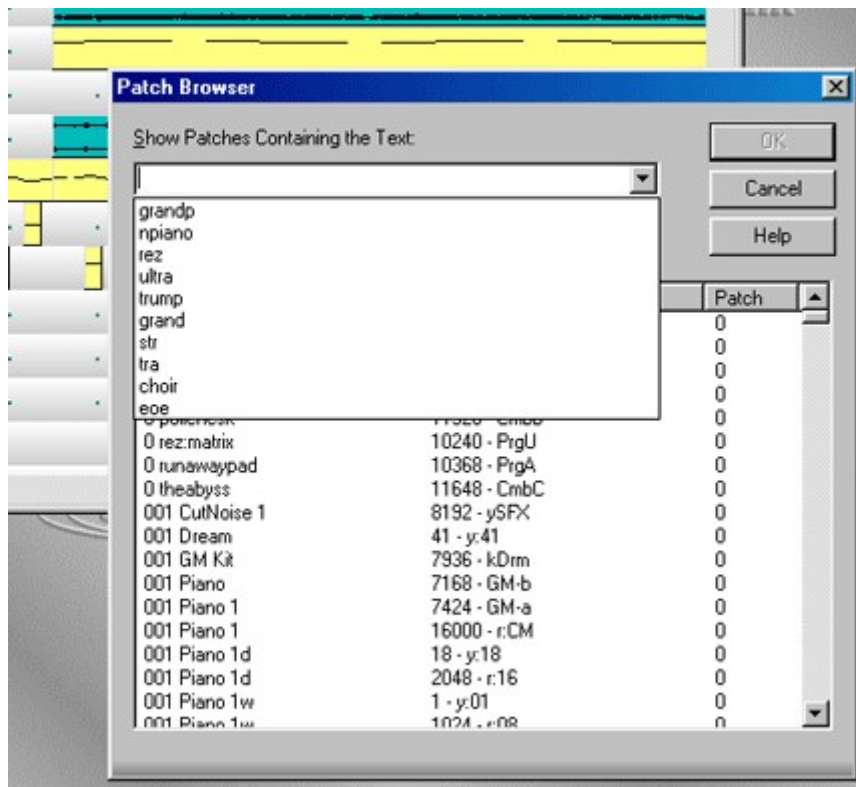


Остальные три списка определяют инструмент, которым будет проигрываться дорожка в случае использования миди выхода звуковой карты как порта проигрывания дорожки.

Таким образом в первую очередь надо определить, какой выход будет использоваться дорожкой: миди или аудио.

Миди: в случае миди следует следующим образом настроить дорожку: установить источником Midi Omni, в качестве порта выбрать Midi Out, выбрать номер необходимого канала (для различных инструментов необходимо использовать различные каналы), выбрать требуемый инструмент из имеющихся (по умолчанию доступны 176 инструментов General Midi, содержащихся в любой аудио карте, в том числе набор ударных сетов), установить необходимую громкость канала.

## Как начать работать с Cakewalk Pro Audio 9?

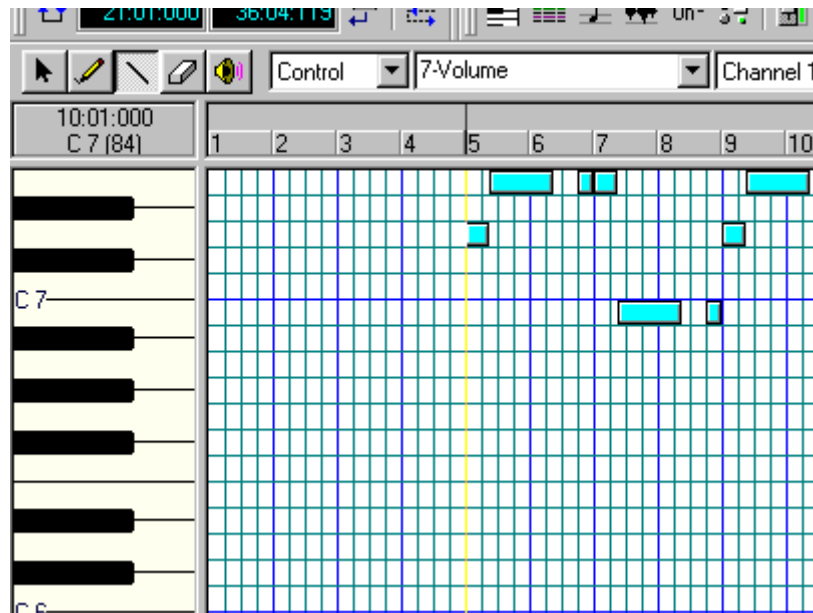


Аудио: в случае аудио достаточно вставить любой аудио сэмпл в дорожку, при этом все настройки будут проведены автоматически. Для вставки сэмпла необходимо выбрать пункт меню **Insert->Wave File...** — открывается окно эксплорера, в котором необходимо указать путь к сэмплу. важно помнить, что сэмпл будет вставлен на **выделенную дорожку и с текущей позиции**, т.е. в случае неверного позиционирования курсора необходимо будет далее разместить сэмпл в нужную позицию. На одной дорожке **могут находиться различные сэмплы** — это еще одно значительное отличие пакета от таких продуктов, как, например, Acid.

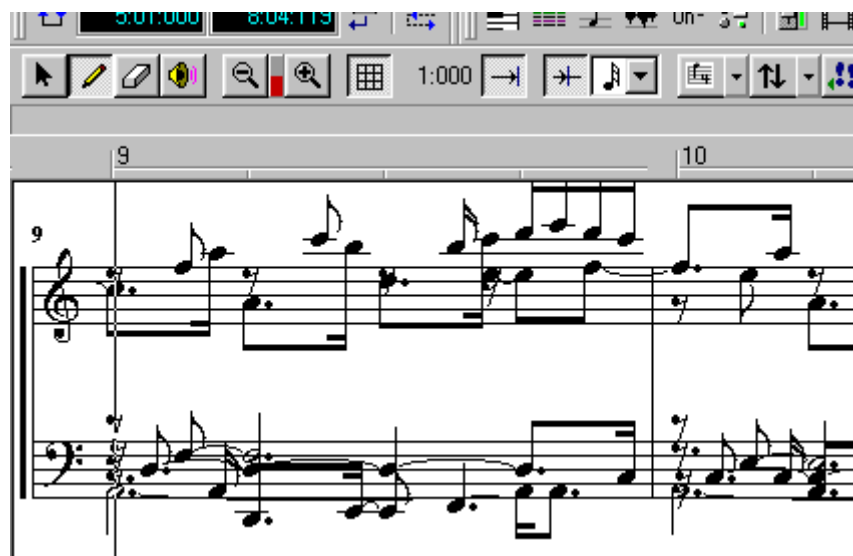
Дальнейшее редактирование дорожек.

Миди: для редактирования миди дорожки можно использовать два варианта: Piano Roll view или Staff view. Первый способ более понятен и знаком людям, работавшим ранее с другими программами,

## Как начать работать с Cakewalk Pro Audio 9?



второй же вид — **классическая нотная запись** — идеальный вариант для людей с музыкальным образованием.



Аудио: после вставки необходимого сэмпла на дорожку его можно перемещать, копировать, резать, накладывать эффекты и так далее.



**Как начать работать с CakeWalk Pro Audio 9?**

Теперь вы имеете все необходимые представления, чтобы начать работать с CakeWalk Pro Audio 9.

Удачи

© Приходько Максим (srex)      *16 сентября 2005 года*

Комментарии к данной статье Вы можете написать по адресу:

[http://www.elenoize.com/comments.php?id=P364\\_0\\_1\\_0\\_C](http://www.elenoize.com/comments.php?id=P364_0_1_0_C)